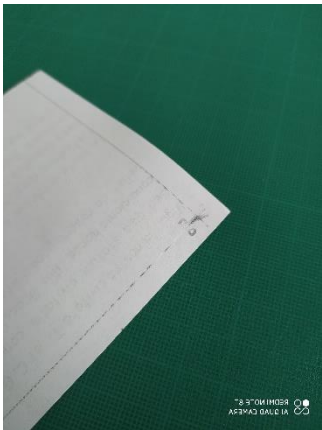


Creace

SAC A RABAT

1) Construction du patron

Imprimez le patron en taille réelle. Assurez-vous que le carré de la première page a la bonne dimension. Découpez le long des lignes grises, là où se trouvent les symboles « ciseaux » (si des choses sont imprimés au-delà de la ligne, découpez quand-même : cela dépend des imprimantes et des marges d'impression et cette ligne est faite pour empêcher tout décalage) et assemblez les feuilles en suivant le plan ci-dessous.



1	2
3	4
5	6

Découpez le tissu

Découpez vos pièces de tissu.

1 → Devant et dos du sac : 2 dans le simili cuir, 2 dans la doublure

2 → Rabat : 2 dans le simili cuir. Mais attention aux épaisseurs. Si votre machine prend mal les épaisseurs, je vous conseille de faire l'intérieur en doublure. (Pour ma part, j'ai fait celui de dessus en deux pièces pour avoir une découpe et une surpiqûre sur le devant. Si vous optez pour cette option, n'oubliez pas de rajouter 1cm à chaque pièce pour les marges de couture)

3 → Fond du sac : 1 dans le simili cuir, 1 dans la doublure

4 → Poche : 1 dans le simili cuir, 1 dans la doublure

4 → Anse : j'ai utilisé une anse du commerce. Ceci dit, on peut très bien la réaliser en créant une bande de 1m15 environ (longueur souhaitée) sur 10 cm. Rentrez 1 cm de chaque côté, pliez en deux et surpiquez de part et d'autre tout du long.

2) Assemblage du rabat

→ Si vous avez opté pour le rabat en deux morceaux sur le dessus, commencez par les assembler à 1cm du bord. Couchez le surplus de couture vers le bas et surpiquez à 0,3cm.

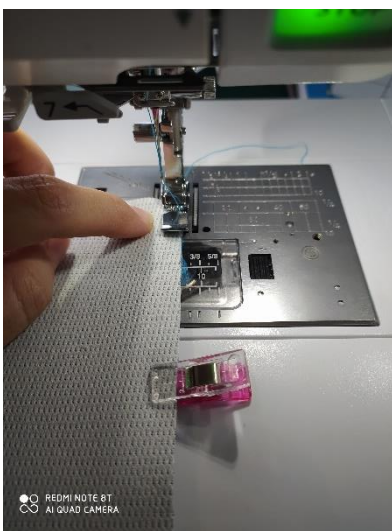
→ Sur la pièce du rabat du dessous, fixez les fermetures. Je n'ai pas marqué l'emplacement sur le patron car cela dépendra du goût de chacun. (Le rabat aurait pu d'ailleurs être plus court et ne se fermer qu'avec une seule attache au milieu.)

→ Posez le passepoil le long de l'endroit du rabat, orangez les angles et épinglez. (On peut très bien ne pas mettre de passepoil.)

→ Posez le dessous du rabat au-dessus, endroit contre endroit, et épinglez



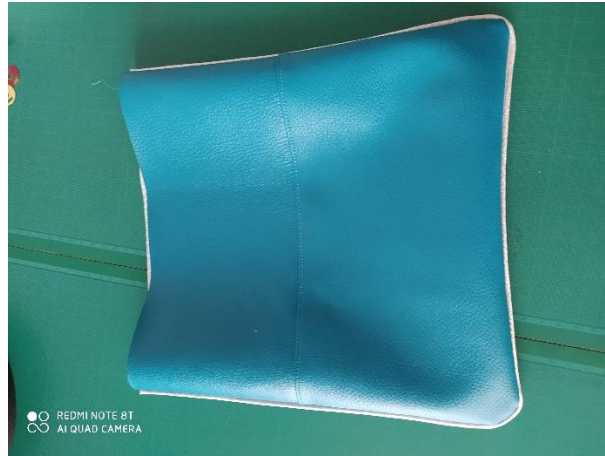
→ Passez à la machine avec le pied spécial fermeture à glissière. Il est important de piquer au plus près du passepoil. Maintenez votre doigt le long du passepoil pour savoir où il se trouve. Vous pouvez également décider de tracer votre ligne de couture avant de passer à la machine.



Si vous constatez un décalage (comme en bas de la photo du milieu), n'hésitez pas à repiquer pour que la trajectoire soit correcte.

→ Dégarnissez les angles et orangez-les.

→ Retournez votre rabat



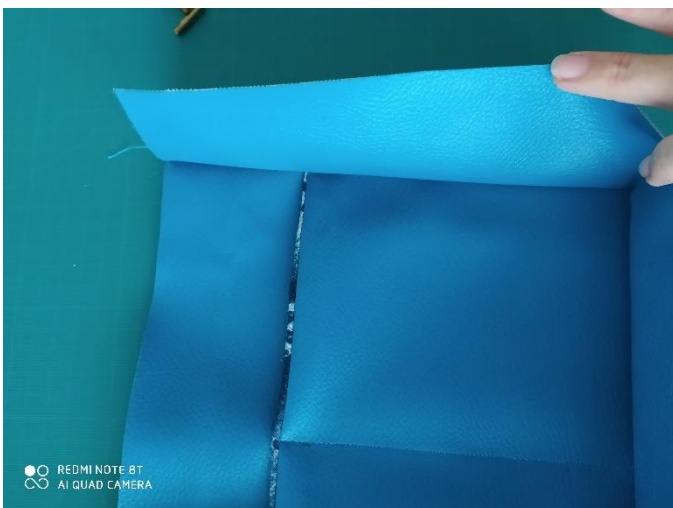
→ Surpiquez tout le long. (Cette étape est délicate à cause des épaisseurs. Utilisez le pied double entraînement si vous en avez un et, surtout, n'oubliez pas d'allonger votre point !!! J'ai utilisé un point de 4,5. Evitez également de piquer trop près du bord. Si vous pouvez décaler votre aiguille sur la droite, faites-le, l'idée étant que le tissu soit placé au mieux sur les griffes d'entraînement.)

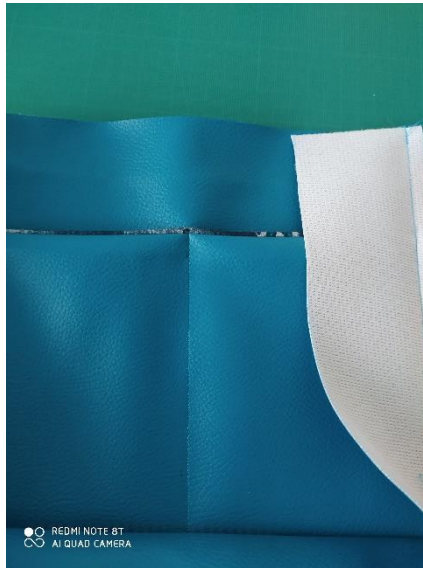
3) Assemblage de la poche

- Posez l'autre moitié des fermetures de sac à l'endroit souhaité.
- Assemblez le simili cuir et la doublure de la poche sur les côtés et le dessus à 1cm du bord.
- Dégarnissez et cranter les angles. Retournez la poche.
- Tracez une ligne au milieu de la poche au crayon effaçable.
- Posez la poche sur le devant du sac, épinglez-la, et piquez le long de la ligne tracée.

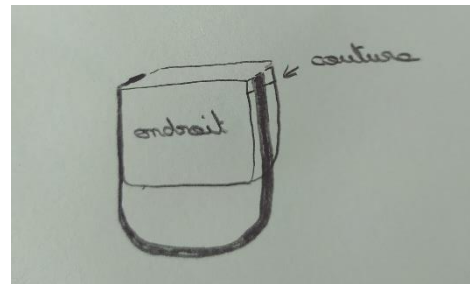
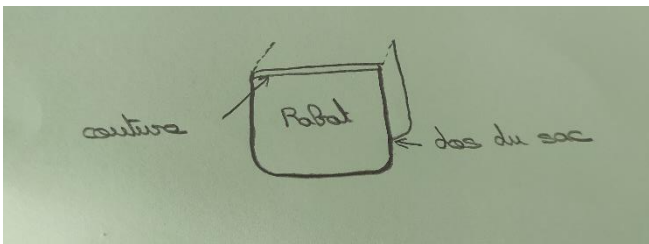
4) Assemblage de l'extérieur du sac

→ Assemblez le devant et le fond. Veillez à bien prendre le devant et la poche. Piquez à 1 cm du bord. Quand vous arrivez à 1 cm du bord bas du côté, maintenez votre aiguille dans le tissu, soulevez le pied de biche, entaillez votre tissu avec des ciseaux, de manière à pouvoir faire pivoter le tissu à angle droit. Rabaissez le pied de biche et continuez à coudre le fond. Procédez de la même manière quand vous arrivez à 1cm du côté gauche.





- Procédez de la même manière pour assembler le dos et le fond. Crantez et dégarnissez les angles, puis retournez.
- Fixez le rabat au dos du sac, endroit contre endroit. Piquez à 0,5cm du bord. Attention au sens du montage.
- Fixez l'anse sur les côtés. Piquez à 0,5cm en faisant des aller-retours. Attention au sens du montage.



5) Assemblage de la doublure

Procédez de la même manière que pour l'assemblage du sac. Pensez juste à laisser une ouverture sur un des côtés du fond pour retourner l'ouvrage à la fin.

6) Assemblage de la doublure au sac

- Mettez le sac sur l'endroit et la doublure sur l'envers.
- Insérez le sac dans la doublure. Le rabat et l'anse doivent se trouver à l'intérieur. Pour qu'ils ne gênent pas, faites passer l'anse par le trou de la doublure et plier le rabat en deux, en faisant bien attention qu'il ne repasse pas entre le sac et la doublure.
- Épinglez en alignant bien les coutures de côté et piquez tout le tour à 1cm du bord.

7) Finitions

→ Retournez le sac par l'ouverture de la doublure.

→ Fermez cette ouverture par un point droit.

→ Placez correctement la doublure au fond du sac.

→ Il ne reste alors qu'à surpiquer tout le tour. Attention aux épaisseurs (On décale son aiguille si l'on peut, et surtout on allonge le point).

Votre sac est terminé.

